

**COMFORT
CLICK**

INKLUSIVE
INTEGRIERTER
UNTERLAGEN

Solidfloor

INSTALLATIONSANLEITUNG FISCHGRÄT COMFORT CLICK

UNZIP®
PATENTED TECHNOLOGY

DAS BRAUCHST DU::



Bleistift oder Stift
(zum Markieren der
Bodenpaneele)



Lineal oder
Maßband



Schmiege
(zum schrägen Markieren
von Fischgrät-Paneeelen)



Schlagleine
(zum Markieren der
Mittellinie)



Säge
(Stichsäge oder
Kreissäge)



Evtl.
Abstandshalter
(5/10 mm)



Gummihämmer
und Schlagklotz

INSTALLATIONSANLEITUNG SOLIDFLOOR MANISON FISCHGRÄT COMFORT CLICK MIT UNIZIP KLIKKVERBINDUNG

WICHTIGE INFORMATIONEN

Kontaktieren Sie den Händler, wenn Sie unsicher sind bezüglich eines Teils der Installations- und Pflegeanweisungen oder der Garantiebedingungen. Solidfloor Comfort Click sind PVC-Böden, die sich weich und warm an den Füßen anfühlen. Die Böden sind schalldämpfend und zu 100% wasserbeständig. Der Vorteil von Comfort Click besteht darin, dass bereits eine Unterlage integriert ist, wodurch die Bodenpaneele direkt auf den Estrich verlegt werden können.

Allgemeines

- Der Boden muss mindestens 48 Stunden flach auf dem Boden akklimatisiert werden, bevor er im Raum verlegt wird
- Dieser Boden muss schwimmend verlegt werden. Er eignet sich nicht zum Verkleben, Schrauben, Nageln oder anderweitigen Befestigen.
- Um alle Wände oder andere feste Elemente (Säulen, Küchen oder Bäder) herum sollte ein Mindestabstand von 5/10 mm vorhanden sein, damit der Boden arbeiten kann.
- Der Vorteil des Comfort Click besteht darin, dass bereits eine Unterlage integriert ist. Es ist daher wichtig, dass keine andere Unterlage unter den Comfort Click Bodenpaneelen installiert ist. Falls dies dennoch geschieht, kann dies zu einem Brechen der Klickverbindungen führen.
- In großen oder durchgehenden Räumen sollten Dehnungsfugenprofile verwendet werden. Bei einer Verlegefläche von mehr als 10 Metern Länge bzw. Breite sollten Trennfugen (min. 2 cm Breite) verwendet werden. Dies muss auch bei der Verlegung in andere Räume beachtet werden. Bei einer Türöffnung sollte der Boden unterbrochen werden. Dehnungsfugen können mit Profilen sauber abgedeckt werden.
- Installieren Sie niemals schwere, permanente und konstruktive Elemente wie Kücheninseln oder Treppen auf dem Boden.
- Das Raumklima sollte zwischen 16 und 23°C liegen, und die relative Luftfeuchtigkeit sollte zwischen 30 und 60% liegen. Der Boden sollte nicht bei Raumtemperaturen unter 16°C verlegt werden.
- Überprüfen Sie, ob die Bodenpaneele fehlerfrei und unbeschädigt sind, denn die Garantie gilt nur für versteckte Mängel. Sind Sie unsicher? Dann setzen Sie sich mit dem Händler in Verbindung.

Strich – Untergrund und Vorbehandlung

Solidfloor Comfort Click kann auf einem ziemlich flachen und glatten oder einem ordnungsgemäß vorbereiteten Estrich aus Beton, Zement, Anhydrit (Calciumsulfat), Holz, Sperrholz, Spanplatte und keramischen Fliesen verlegt werden. Eine gute Vorbereitung ist entscheidend für eine reibungslose Installation und für die Endbearbeitung. Obwohl Comfort Click besonders für die Renovierung von Estrichen geeignet ist, die nicht perfekt flach sind, kann es sein, dass größere Unebenheiten, Treppen und plötzliche Niveauunterschiede im Estrich durch den fertigen Boden sichtbar werden können oder werden. Diese müssen daher vor der Installation ausreichend vorbereitet werden. Solidfloor Comfort Click ermöglicht es, kleine Öffnungen bis zu 30 mm, Fugen, Risse und Spalten bis zu 10 mm im Estrich zu überbrücken. Überprüfen Sie den Estrich anhand der folgenden Punkte:

- Der Estrich muss hart, strukturell stabil, relativ flach, sauber und trocken sein und darf keine Höhenunterschiede aufweisen. Außerdem sollte der Estrich frei von Mängeln sein und für diese Anwendung geeignet sein.
- Wenn die Restfeuchtigkeit im Estrich höher ist als die vorgeschriebenen Werte, muss eine feuchtigkeitsbeständige Oberflächenmembran (DPM) installiert werden, unabhängig davon, ob die Böden alt oder neu sind. Verwenden Sie immer ein zuverlässiges Bau-Feuchtigkeitsmessgerät. Die maximale Restfeuchtigkeit beträgt 2% für Betonestriche und 0,3% für Calciumsulfat (Anhydrit)-Estriche.
- Entfernen Sie alte Klebereste und alte oder lose Nivellierungsreste.
- Stellen Sie sicher, dass der Estrich frei von chemischen Produkten oder anderen Flecken oder Produkten ist, die den Boden beeinträchtigen könnten.

- Unebenheiten im Estrich dürfen nicht größer sein als 5 mm auf einer Länge von 2 m (in Großbritannien entspricht dies der Oberflächenregel 2 (SR2)). Diese Messung erfolgt mit einer geeigneten Richtlatte oder Wasserwaage. Füllen oder egalisieren Sie bei Bedarf Unebenheiten. Wählen Sie eine geeignete Ausgleichsschicht, um sicherzustellen, dass keine Unregelmäßigkeiten auf der Oberfläche des fertigen Bodens sichtbar sind. Alle vorbereitenden Materialien sollten gemäß den Empfehlungen des Herstellers und den nationalen Normen für elastische Bodenbeläge verwendet werden.
- Stellen Sie sicher, dass der Estrich vor der Installation vollständig sauber und trocken ist.

Fußbodenheizung

Der Boden darf nur auf Warmwasser-Fußbodenheizung verlegt werden. Bei Fußbodenheizung muss die Temperatur des Untergrunds überall unter 28°C bleiben. Die Heizungsanlage muss mindestens 4 Wochen nach dem Startprotokoll des Lieferanten in Betrieb sein, bevor der Boden verlegt wird, um Schrumpfung und Ausdehnung des Untergrunds zu vermeiden. Achtung: Wenn die Fußbodenheizung nach dem Verlegen ausgeschaltet wird (oder versehentlich durch eine automatische Funktion oder nachts), können sich Fugen und Risse bilden. Die Vorlauftemperatur der Fußbodenheizung darf nicht höher als 38 °C sein. Diese Anweisung gilt nur für Warmwasser-Fußbodenheizung und für Fußbodenheizung mit Kühlung, sofern diese mit einem Kondensatschutz ausgestattet ist. Die Verlegung auf elektrischer Fußbodenheizung ist nicht gestattet. Auf Fußbodenheizungen, die vor 1990 installiert wurden, darf kein LVT-SPC/PVC-Klick installiert werden. Diese Systeme erzeugen im Allgemeinen zu hohe Temperaturen. Bei einem Kühlsystem muss das System mit einem Kondensatschutz ausgestattet sein, so dass das Wasser in den Fußbodenleitungen nicht um mehr als 3 °C von der Raumtemperatur abweicht.

Im Zweifelsfall bezüglich der richtigen Anpassung der Bodenpaneele nicht weiterverlegen, sondern zuerst Ihren Händler für weitere Beratung kontaktieren. Das endgültige Ergebnis hängt stark von den Bedingungen ab, unter denen die Bodenpaneele verlegt wurden.

Möchten Sie mehr über die Garantiebedingungen von Solidfloor erfahren? Besuchen Sie die Website, hier finden Sie alle erforderlichen Informationen.

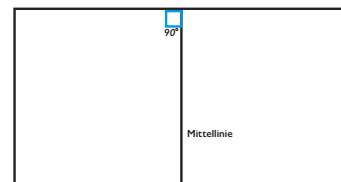
Schauen Sie sich das Solidfloor-Verlegevideo online an:



INSTALLATIONSANLEITUNG

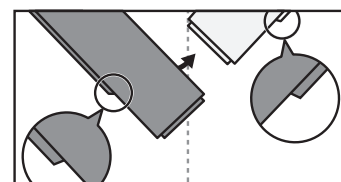
1

Bestimmen Sie (von der Anfangswand aus) die Mitte des Raumes. Ziehen Sie mit einer Schlagschnur oder einem Maurerschnur eine Linie senkrecht zur Anfangswand und ziehen Sie sie straff. Dies ist die Mittellinie.



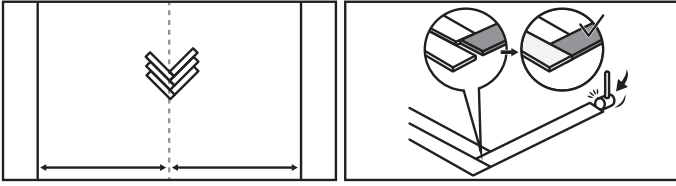
2

Setzen Sie die ersten beiden Paneele zusammen. Achten Sie dabei darauf, dass die Feder an der langen Seite der Paneele außen ist. Die Paneele müssen genau aufeinander abgestimmt sein.

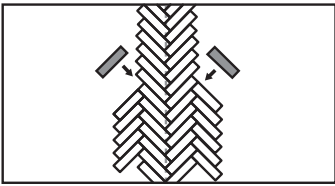


3

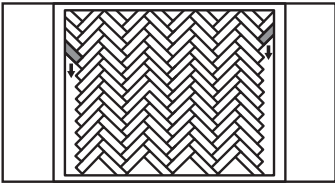
Schließen Sie noch zwei Paneele an die ersten an. Dabei können Sie am besten mit Ihren Knien Gewicht auf die ersten beiden Paneele ausüben, damit sie nicht verrutschen. Die Paneele müssen genau aufeinander abgestimmt sein. Bei Bedarf können Sie die Paneele vorsichtig mit einem Gummihammer und einem Schlagblock antippen. Achten Sie dabei darauf, dass sich die restlichen Paneele nicht verschieben. Halten Sie die Paneele mit den Knien fest.

**4**

Beenden Sie die Reihe vollständig. Sitzen Sie immer auf Ihrer Arbeit, um die Paneele vor einem eventuellen Verrutschen zu schützen. Beachten Sie dabei einen Mindestabstand von 5/10 mm zu Wänden/Fensterrahmen.

**5**

Sie können links und rechts der Reihe die neuen Paneele anschließen.

**6**

Mithilfe eines Schmiege können Sie den Winkel für die Endstücke bestimmen. Beachten Sie dabei einen Mindestabstand von 5/10 mm zu Wänden/Fensterrahmen. Schneiden Sie das LVT-Paneel ein und brechen Sie es in der Mitte. Verwenden Sie Holzleim, um die kurzen Stücke zu befestigen.

ABSCHLUSS, PFLEGE UND GARANTIE

BESONDERHEITEN UND ABSCHLUSS

Feuchträume

In feuchten Räumen empfehlen wir, den Boden bei Anschlüssen an Wände und Sanitär mit Polyurethan-Dichtstoff abzudichten. Dieser Boden darf nicht als Duschboden verwendet werden.

Abschluss

Schließen Sie die Wand mit einer ordentlichen Sockelleiste ab. Nach der Installation ist der Boden sofort begeh- und belastbar.

PFLEGE

Wie alles, was Sie täglich nutzen, muss auch ein Boden, auf dem Sie leben, gepflegt werden. Zum Glück ist Solidfloor Comfort Click sehr pflegeleicht und daher einfach zu pflegen. Solidfloor hat speziell für ihre Böden 2 verschiedene Produkte entwickelt.

Easy Clean

Wenn es Zeit für die periodische Großreinigung ist und Sie Ihren Boden intensiv reinigen möchten, verwenden Sie Solidfloor Easy Clean. Lesen Sie vor Gebrauch immer die Anweisungen.

Easy Protect

Nach intensiver Reinigung verwenden Sie Solidfloor Easy Protect, um dem Boden eine strapazierfähige Schutzschicht zu verleihen, damit er eine Weile standhalten kann.

BESTIMMUNGEN

Präventive Tipps

Verwenden Sie eine gute Fußmatte, um zu verhindern, dass Feuchtigkeit und Schmutz hereingetragen werden. Vermeiden Sie Gummifußmatten und schwarze Möbelgleiter. Versehen Sie Stuhlbeine und andere Möbel mit qualitativ hochwertigen Filzgleitern und ziehen Sie keine schweren Gegenstände über den Boden. Achten Sie bei Möbeln mit Rollen darauf, dass diese für einen flachen Vinylboden geeignet sind (kein Gummi). Eine Bodenmatte unter dem Bürostuhl wird empfohlen, um Beschädigungen zu vermeiden.

GARANTIEBEDINGUNGEN

Dieser Boden wurde mit Sorgfalt hergestellt. Sollten sich trotz der auf der Verpackung angegebenen Zeitspanne nach dem Kaufdatum versteckte Material- und/oder Produktfehler zeigen, gelten die folgenden Garantiebedingungen:

- Wenn Sie nach dem Öffnen der Verpackung sichtbare Mängel am Produkt feststellen, müssen Sie dies vor der Verarbeitung an Ihrem Kaufort melden.
- Die Garantie gilt für versteckte Produktionsfehler und darf den Wert des gelieferten Materials niemals überschreiten. Teile mit sichtbaren Mängeln dürfen nicht verarbeitet werden. Im Schadensfall wird eine wirtschaftliche Abschreibung berücksichtigt. Der Restwert wird auf Basis der verbleibenden Garantiezeit Ihres Bodens festgelegt.
- Garantieansprüche können nur gegen Vorlage von Rechnung oder Kaufbeleg geltend gemacht werden.
- Die vollständigen Garantiebedingungen von Solidfloor finden Sie auf der Website.

Haben Sie Fragen? Dann nehmen Sie Kontakt mit dem Händler auf.




Garantieausschluss

- Bei Beschädigungen durch Abrieb, Schäden und Risse der Abnutzungsfläche aufgrund unsachgemäßer Verwendung, herabfallender Objekte, Einschleppen von Sand und/oder Bearbeitungen mit scharfen Werkzeugen.
- Durch groben und/oder unsachgemäßen Gebrauch.
- Durch jede andere unsachgemäße Verwendung des betreffenden Produkts.
- Die vollständigen Garantiebedingungen von Solidfloor finden Sie auf der Website.
- Wenn bereits vor der Bearbeitung festgestellt werden konnte, dass das Produkt einen Mangel aufwies.
- Verarbeitung des Materials oder Anwendung in dafür ungeeigneten Räumen.
- Installation auf ungeeigneten Untergründen oder klimatischen Bedingungen, die nicht in diesen Verarbeitungsvorschriften spezifiziert sind.

Diese Garantiebedingungen beeinträchtigen Ihre gesetzlichen Rechte und Pflichten nicht. Nutzungsklasse 23/33 (intensive Wohnnutzung und intensive gewerbliche Nutzung).



Solidfloor
Abram Dudok van Heelstraat 4
1096BE Amsterdam
www.solidfloor.com

-  facebook.com/solidfloor.nl
-  pinterest.com/floortjesol
-  instagram.com/solid.floor

