

# Solidfloor™

- Instructions de pose
- Instructions d'entretien
- Sol chauffant réversible
- Conditions de garantie

25 ans  
de  
Solidfloor™  
garantie

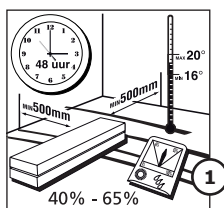
# INSTRUCTIONS DE POSE



FR

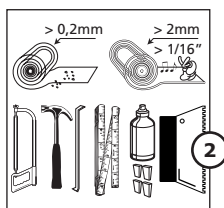
**Lisez attentivement les présentes instructions avant de commencer. Assurez-vous que les lames de parquet sont dépourvues de défauts et intactes, car la garantie s'applique uniquement aux vices cachés.**

**Attention :** Laisser s'acclimater pendant 48 heures dans l'emballage fermé, dans la pièce où les lames seront posées. Posez-les horizontalement et à plat, à une distance minimale de 50 cm du mur. **(voir 1).**



## CE DONT VOUS AVEZ BESOIN

Les seuls outils dont vous avez besoin sont un marteau, une scie à denture fine (à main ou sauteuse), un mètre pliant, un crayon de papier, un fil tendeur (ficelle) de la longueur de la pièce et un kit de pose, composé d'une cale de frappe et d'un tire-lame ainsi que des cales de dilatation périphérique. De la colle à bois en cas de pose flottante. Colle et peigne à colle en cas de pose collée (consultez votre fournisseur) **(voir 2).**



## ENTREPOSAGE

La pièce dans laquelle vous allez poser les lames de parquet doit être sèche. Les lames de parquet doivent être posées à une température ambiante minimale de 16 °C. Le degré d'humidité relative de l'air dans la pièce ne doit pas être inférieure à 40 % ni supérieure à 65 %, mesurée à l'aide d'un hygromètre. Pendant et après la pose, le degré d'humidité relative de l'air de la pièce doit rester entre ces deux limites. En cas d'un degré d'humidité trop élevé, assurez une circulation d'air suffisante et pendant une période sèche prolongée, par exemple en hiver quand vous chauffez, pensez à humidifier l'air au moyen d'un humidificateur d'air. Si vous entreposez les lames de parquet chez vous pendant une période prolongée, vous devez toujours les entreposer dans leur emballage fermé et à température ambiante. Le degré d'humidité relative moyenne de l'espace d'entreposage ne doit pas dépasser 65 %. N'entreposez pas les lames de parquet dans une pièce présentant un degré d'humidité trop élevé.

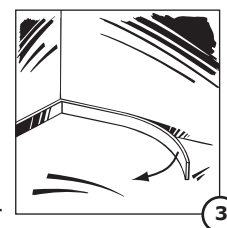
## AVANT LA POSE

Votre parquet Solidfloor a été produit avec le plus grand soin. Nous vous recommandons néanmoins de vérifier l'absence d'anomalies visibles telles que des dégradations, écarts de couleurs excessifs et écarts de formes et de dimensions, dans la mesure où ces

anomalies ne sont pas conformes aux spécifications. Consultez votre revendeur pour la spécification correcte de votre plancher. D'éventuelles réclamations relatives à des anomalies visibles ne seront pas prises en compte après la pose des lames de parquet. Assurez un bon éclairage lors de la pose du parquet.

## PLINTHES

Vous pouvez enlever les plinthes déjà posées pour les remettre en place après la pose **(voir 3)**. Les plinthes de finition recouvrantes et les plinthes hautes doivent être fixées au mur, pour permettre aux lames de se contracter et se dilater librement sous la plinthe. Les profilés plats peuvent être collés sur les lames de parquet. Du fait que le bois se dilate par nature en milieu humide et se contracte dans une atmosphère sèche, vous devez toujours observer un espace de dilatation entre le mur et votre parquet Solidfloor, équivalent à l'épaisseur de votre lame de parquet. Donc, pour des parquets de 15 mm d'épaisseur, l'espace de dilatation doit être de 15 mm. Vous créez cet espace de dilatation à l'aide de cales de dilatation périphérique, que vous placez à des intervalles de 40 cm. Cet espace de dilatation est également nécessaire autour de piliers, tuyaux de chauffage et autres objets fixes dans la pièce de la pose. Retirez les cales de dilatation après 24 heures et remplacez-les par des morceaux de liège élastique ou des blocs/bandes de caoutchouc.

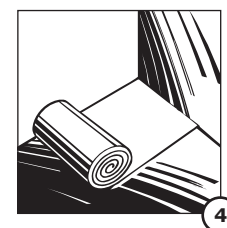


## SOUS-PLANCHERS

Les lames de parquet Solidfloor peuvent être posées sur pratiquement tous les sous-planchers. Cependant, ce sous-plancher doit être durablement sec, solide, plat, propre et bien porteur. Un sol est plat s'il présente moins de 2 mm de dénivellation sur une distance de 1 mètre courant. Les irrégularités de plus de 2 mm/mètre doivent être aplanies.

## SOUS-PLANCHER EN BÉTON

Un sous-plancher de béton ne doit pas contenir plus de 2 % d'humidité (votre fournisseur peut mesurer cela pour vous au moyen d'une sonde d'humidité). Vous devez ensuite poser une sous-couche. Techniquement, une sous-couche de 3 mm suffit **(voir 4)**. En outre, vous devez toujours poser un film isolant contre l'humidité sous la sous-couche (par exemple du film d'étanchéité). Les joints doivent être complètement fermés. Appliquez le film derrière la plinthe jusqu'à hauteur de plinthe.



# INSTRUCTIONS DE POSE

## SOUS-PLANCHER EN BOIS

Le taux d'humidité d'un sous-plancher en bois ne doit pas dépasser 14 %. Votre fournisseur peut mesurer cela pour vous à l'aide d'une sonde d'humidité.

Vérifiez auparavant l'absence de parties désolidarisées, que vous devrez d'abord fixer à l'aide de vis (**voir 5**). Vous pouvez poncer la surface du sous-plancher ou éventuellement l'aplanir à l'aide de panneaux de particules. Votre sous-plancher en bois doit être recouvert d'une sous-couche. Techniquement, une sous-couche de 3 mm suffit, mais des panneaux fibreux de 7 mm auront un effet plus égalisant et sont recommandés pour les dénivellations limitées. Ne pas poser de lames de plancher en présence d'un vide sanitaire humide. Prévoyez toujours une ventilation suffisante, afin d'éviter que votre sous-plancher en bois « n'étouffe ».



## SOL CHAUFFANT RÉVERSIBLE

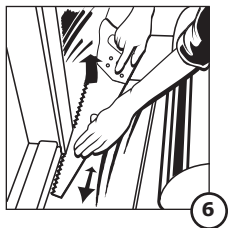
La pose d'un sol en bois sur un système de sol chauffant réversible est soumise à des directives spéciales qui doivent être respectées. Le type de système, le sous-plancher et le type de parquet ont leur importance. Le hêtre, le frêne, l'érable et le jatoba sont des essences de bois nerveux dont l'utilisation est déconseillée sur un sol chauffant réversible. La garantie ne s'applique pas lorsque ces types de bois sont installés sur un sol chauffant réversible. Consultez [solidfloor.com](http://solidfloor.com) pour plus d'informations sur les directives

## EXIGENCES EN MATIÈRE DE RÉDUCTION DU BRUIT

Dans certains cas, la pose d'une sous-couche d'isolation acoustique est obligatoire. Dans son assortiment, votre fournisseur propose différentes sous-couches qui répondent à ces normes. Demandez le rapport de test.

## AJUSTEMENT DES PORTES

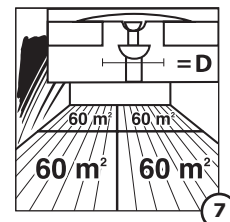
Vérifiez que la hauteur du parquet, ajoutée à la hauteur de votre sous-couche éventuelle, permet l'ouverture et la fermeture de vos portes. Si ce n'est pas le cas, vous devrez ajuster vos portes à la situation modifiée (raccourcir) (**voir 6**).



## DILATATION

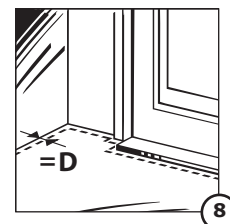
Dans les sols d'une longueur de plus de 10 mètres ou d'une largeur de plus de 6 mètres, vous devez insérer des joints de dilatation, tout comme dans les ouvertures des portes, entre deux pièces, les couloirs courbés etc.

(**voir 7**). Ces joints de dilatation peuvent être pourvus de profilés de dilatation, spécialement conçus pour cet usage. Les côtés courts des lames de parquet dans les rangées successives doivent toujours être décalés de 40 cm au minimum les uns des autres.



## ESPACE DE DILATATION

Un changement du degré d'humidité et de la température peut entraîner une légère dilatation ou contraction du sol. C'est pourquoi il est nécessaire de conserver un espace d'expansion périphérique (D) au niveau de toutes les délimitations fixes telles que : murs, seuils, piliers et tuyaux de chauffage. Cet espace doit être équivalent à l'épaisseur du parquet (**voir 8**).



## POSE FLOTTANTE DE LAMES DE PARQUET PAR COLLAGE DES RAINURES ET LANGUETTES

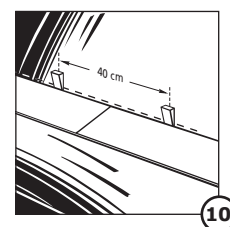
Les lames de parquet sont posées « flottantes » en les collant entre elles à l'aide de colle à bois PVAC résistante à l'eau (colle à bois D3).

1. Après la pose intégrale de la sous-couche, commencez la pose des lames de parquet dans un coin de la pièce qui soit directement visible lorsqu'on entre dans la pièce (**voir 9**).

Calculez d'abord le nombre de rangées à poser. Vous obtiendrez le meilleur résultat si la première et la dernière rangée sont à peu près de la même largeur. Posez maintenant la première lame avec la rainure du côté long orientée vers le mur. Généralement, on pose dans le sens de la longueur (qui correspond à l'orientation de l'éclairage).

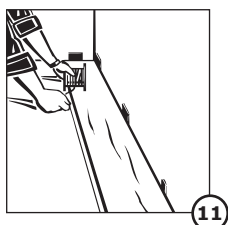


2. Vous devez prévoir un joint de dilatation périphérique autour de votre parquet. Posez une cale de dilatation tous les 40 cm (**voir 10**). Retirez-les 24 heures après la pose des lames de parquet.

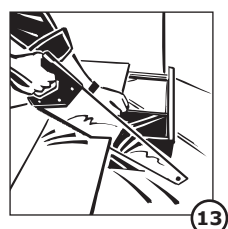
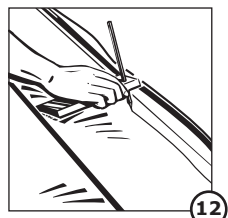


# INSTRUCTIONS DE POSE

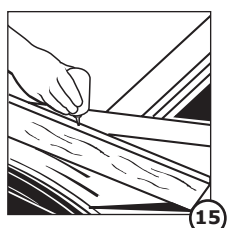
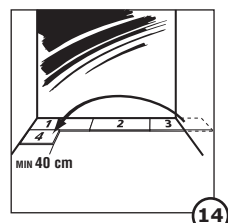
Placez à présent la deuxième lame de parquet etc. jusqu'à ce que la première rangée de lames de parquet soit posée. Vérifiez au moyen d'une ficelle tendue que la première rangée est parfaitement droite (**voir 11**). Après la pose de la 3<sup>e</sup> rangée, vérifiez à nouveau que le parquet est bien droit.



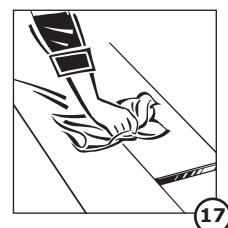
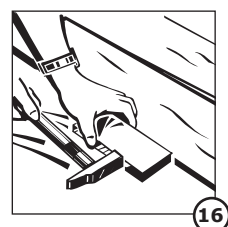
3. Si le mur n'est pas parfaitement droit, vous devrez reporter les irrégularités du mur sur les lames de parquet. Cela peut se faire au moyen d'une entretoise et d'un crayon (**voir 12**). Après avoir repris la silhouette du mur sur les lames de parquet, sciez les lames de sorte que les irrégularités correspondent au relief du mur. N'oubliez pas le joint de dilatation. Utilisez une scie à denture fine. Si vous utilisez une scie à main, sciez sur la face décor. Si vous utilisez une scie sauteuse, sciez sur l'envers (**voir 13**).



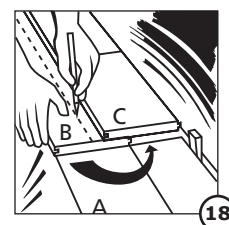
4. Placez la première rangée de lames de parquet, en collant le côté court de chaque nouvelle lame à la lame précédente. Commencez la deuxième rangée par la pose du morceau restant de la première rangée (**voir 14**). Ce morceau doit cependant avoir une longueur minimale de 40 cm, pour une stabilité optimale et un minimum de pertes de matériau. Les lames de parquet doivent être encollées sur tout leur côté long ainsi que sur leur côté court. N'utilisez pas trop de colle ! (**voir 15**).



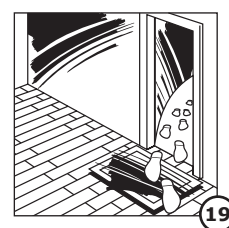
5. Pour frapper à l'aide du marteau, utilisez une cale de frappe pour éviter d'endommager. Posez la cale de frappe toujours contre la lamé pour éviter d'endommager la couche de finition (**voir 16**). Après la frappe, supprimer immédiatement d'éventuelles traces de colle à l'aide d'un chiffon légèrement humide (**voir 17**). Après séchage, il est quasiment impossible d'éliminer les restes de colle.



6. Pour insérer la dernière rangée de lames de plancher, posez les lames de plancher sur leur face décor avec la rainure contre le mur. Tracez et sciez.



N'oubliez pas de tenir compte du joint de dilatation recommandé (**voir 18**). Si la dernière rangée est difficilement accessible, placez les lames une à une le plus étroitement possible contre les lames de l'avant-dernière rangée. Frappez ensuite le long côté à l'aide d'un tire-lame et d'un marteau pour l'emboîter. Les côtés courts sont assemblés en frappant au marteau à l'aide d'une cale de frappe ou d'un tire-lame.



## APRÈS LA POSE

Votre sol est praticable immédiatement après la pose (**voir 19**). Vous pouvez maintenant entamer la finition du plancher. Vous pouvez également commencer à poser les plinthes. Dans le cas de parquets traités à l'huile oxydée, il est recommandé d'utiliser l'huile Solidfloor™ Ultimate Hardwax. Consultez les conseils d'entretien.

## POSE COLLÉE DE LAMES DE PARQUET

Hormis la pose collée, un sol en bois peut également être entièrement collée. En cas de sol chauffant réversible, cette pose est même recommandée pour obtenir un rendement optimal.

## ENCOLLAGESUR BÉTON, SOL EN CIMENT OU CARRELAGE

Si le sous-plancher est posé sur une cave, un vide sanitaire ou un autre espace qui présente un risque important d'humidité, un écran contre l'humidité doit être prévu (une résine époxydique spéciale). Dans ce cas, la colle doit également être adaptée à l'isolation contre l'humidité. Éventuellement, une sous-couche doit être appliquée sur le sous-plancher. Suivez les instructions du fabricant de colle.

## ENCOLLER SUR UN SOUS-PLANCHER EN BOIS (PLANCHES OU SOUS-COUCHE)

Si le sous-plancher est posé sur une cave, un vide sanitaire ou un autre espace qui présente un risque important d'humidité, un écran contre l'humidité doit être prévu. Vous pouvez également opter pour un film en polyéthylène de 0,2 mm (film de construction) à poser entre le sous-plancher en bois et des plaques d'aggloméré. Les lés doivent être posés avec un chevauchement minimal de 200 mm, après quoi les joints doivent être rendus

étanches à l'aide de scotch. (Ou vous pouvez enduire l'aggloméré avec une résine époxydique spéciale contre l'humidité ; vous devez alors également adapter la colle).Après le temps de séchage de la résine époxydique et/ou la sous-couche, vous pouvez lancer l'encollage. La colle doit être utilisée selon les instructions du fabricant de colle. Un peigne à colle adéquat doit être utilisé pour appliquer la colle. Encollez une zone moyenne du sol, mais travailler lame par lame ou rangée par rangée, pour éviter que la colle sèche. Suivez les instructions pour la pose flottante avant la pose, attention de bien appuyer les lames de parquet dans la colle.

Placez les lames de parquet suivantes de façon à les emboîter dans la partie déjà encollée en les glissant dans la colle. Évitez de faire des tâches de colle sur le parquet.

Il est recommandé de renforcer l'encollage pendant les 12 heures après la pose à l'aide de poids, pour bien appuyer les lames dans la colle. Le parquet collé est praticable après 24 heures ou selon les instructions du fabricant de colle.

Autres conditions de pose collée :

- Le colle doit toucher au minimum 80 % de la lame de parquet.
- Le sous-plancher doit répondre aux exigences minimales suivantes :
  - Résistance à lécaillage min. 1 Mpa
  - Résistance à la pression min. 25 Mpa.

Seules les colles polyuréthane ou synthétiques spécialement conçus pour les lames de parquet prêtes-à-poser et compatibles avec un sol chauffant doivent être utilisées pour la pose collée. L'utilisation de colle émulsionnée est interdite.

**ATTENTION :** Les propriétés de contraction et de dilatation naturelles du bois ne sont pas réduites par l'encollage, n'oubliez donc pas les joints de dilatation suffisants. Il est important d'utiliser des colles, époxies et sous-couches du même fabricant et du même système pour assurer leur compatibilité.

## APRÈS LA POSE

Il est recommandé de renforcer l'encollage pendant les 12 heures après la pose à l'aide de poids, pour bien appuyer les lames dans la colle. Le parquet collé est praticable après 24 heures ou selon les instructions du fabricant de colle.

Passé ce délai, vous pouvez également poser les plinthes, nettoyer et éventuellement huiler votre parquet. Utilisez l'huile Solidfloor™ Hardwax sur les parquets traités à l'huile oxydée.

En cas de non respect des instructions ci-dessus et l'utilisation d'une colle non compatible, toute garantie est annulée et le parquet peut être endommagé.

## POSE DE LAMES DE PARQUET EN SYSTÈME CLICK

Pour les parquets à système click, utilisez une sous-couche de 3 mm maximum et très peu flexible. Posez les lames avec la languette vers le mur. Travaillez toujours de gauche à droite. Sciez la languette du long côté et du côté court de gauche (uniquement la première lame) de la première rangée de lames. Veillez à raccorder très précisément tous les côtés courts dans la première rangée, pour éviter les joints visibles dans les rangées suivantes. Poussez doucement la lame suivante vers le bas pour assembler les lames parfaitement à plat. Frappez éventuellement à la main ou à l'aide d'un marteau et d'une cale de frappe.

Commencez la deuxième rangée par la pose du morceau restant de la première rangée. Ce morceau doit avoir une longueur minimale de 40 cm, pour une stabilité optimale et un minimum de pertes de matériau. À chaque première lame d'une nouvelle rangée, observez la distance de dilatation. En cas d'une nouvelle lame, découpez toujours la languette du côté gauche de la lame.

Assemblez les lames en plaçant la languette du long côté de la lame de parquet dans la rainure de la partie déjà posée en sous un angle de 20-30 degrés. Glissez ensuite la lame de parquet sous cet angle soigneusement contre le côté court de la lame déjà posée à gauche. Poussez maintenant doucement la lame vers le bas pour assembler les lames parfaitement à plat. Frappez éventuellement à la main ou à l'aide d'un marteau et d'une cale de frappe. Terminez la rangée de cette façon et répétez pour les rangées suivantes.

Pour insérer la dernière rangée de lames de plancher, posez les lames de plancher sur leur face décor avec la rainure contre le mur. Tracez et sciez. N'oubliez pas de tenir compte du joint de dilatation recommandé de 15 mm. Si la dernière rangée est difficilement accessible, placez les lames une à une le plus étroitement possible contre les lames de l'avant-dernière rangée. Frappez ensuite le long côté à l'aide d'un tire-lame et d'un marteau pour l'emboîter. Les côtés courts sont assemblés en frappant au marteau à l'aide d'une cale de frappe ou d'un tire-lame.

## POSE DE LAMES DE PARQUET EN CHEVRONS OU POINTE DE HONGRIE

Un parquet en chevrons ou en pointe de Hongrie doit toujours être posé collé. Le choix d'une éventuelle sous-couche et de la colle dépend du type de sous-plancher et de la présence d'un sol chauffant réversible ou non. Consultez un spécialiste pour le meilleur choix.

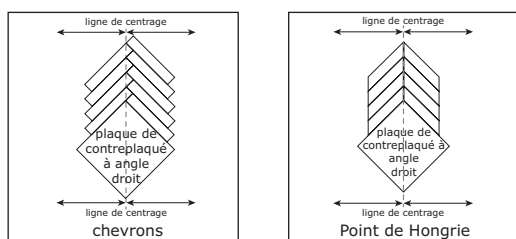
### Étape 1 - Préparation

Consultez le paragraphe suivant pour les instructions générales:

« POSE COLLÉE DE LAMES DE PARQUET ».

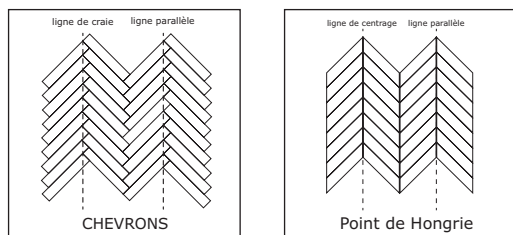
### Étape 2 - Commencer

- Déterminez auparavant le motif à poser. Généralement, le motif suivra la longueur de la pièce. Déterminez par exemple si vous souhaitez des chevrons simples ou doubles.
- Commencez la pose au milieu de la pièce. Tracez une ligne à la craie, au milieu de la pièce, perpendiculairement au mur court.
- Commencez la pose à cette ligne.
- Utilisez une plaque de contreplaqué à angle droit, plus long que la longueur des lames de parquet, comme gabarit pour le parquet à poser ; Posez le gabarit sur une diagonale de la ligne de craie. Si votre -sous-plancher est en bois, vissez le gabarit.



### Étape 3 - La pose des lames de parquet

- Pour un bon résultat final, il est essentiel d'effectuer très soigneusement la pose de la première série de lames. Les lames de parquet sont toujours posées dans la colle devant la rangée précédente avant d'être glissées dans leur position correcte contre la dernière lame posée.



- La pointe du motif doit concorder très exactement avec le ligne de craie. Cette première rangée de lames de parquet posée dans la pièce servira ensuite de gabarit pour les rangées à la droite et la gauche de la première.
- Pendant la pose, vérifiez régulièrement que le ligne de craie est encore bien visible.
- Attention, respectez un joint de dilatation périphérique de l'épaisseur du parquet. Les plinthes dissimuleront ces joints par la suite.

### APRÈS LA POSE

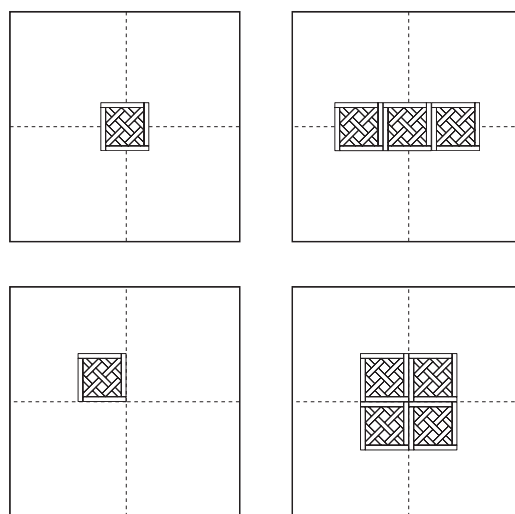
Il est recommandé de renforcer l'encollage pendant les 12 heures après la pose à l'aide de poids, pour bien appuyer les lames dans la colle. Le parquet collé est praticable après 24 heures ou selon les instructions du fabricant de colle.

Passé ce délai, vous pouvez également poser les plinthes, nettoyer et éventuellement huiler votre parquet. Utilisez l'huile Solidfloor™ Hardwax sur les parquets traités à l'huile oxydée.

### POSER DES LAMES DE PARQUET EN CARREAUX

Pour un motif en carreaux, travaillez en principe selon la même méthode que pour des chevrons ou pointe de Hongrie. Cependant, tracez deux lignes à la craie : une au milieu dans la longueur et une au milieu dans la largeur de la pièce. Vous n'aurez pas besoin du gabarit.

Déterminez auparavant le motif exact du parquet :



## ENTRETIEN

Un entretien adéquat allonge la durée de vie de votre parquet. Pour un entretien adapté, veuillez consulter les conseils d'entretien. Protégez votre parquet avec un paillason de bonne qualité posé devant la porte, afin d'éviter le transport de sable sous les semelles de chaussures. Nous vous recommandons également de munir les pieds de vos meubles et chaises de patins en feutre pour protéger votre parquet.

## HUMIDITÉ DE L'AIR

Le bois est un produit naturel qui réagit aux conditions de la pièce dans laquelle il est posé. Un taux d'humidité trop bas peut le contracter ou le fissurer. Une humidité relative de l'air comprise entre 40 % et 65 % est optimale pour le bois. L'utilisation d'un humidificateur est souhaitable si cette valeur descend en dessous de 40 %. En dépit de cette mesure, un risque limité d'écart, de fissure ou d'éclat subsiste, notamment en hiver en présence d'un sol chauffant ou un taux d'humidité bas.

## GARANTIE

En cas de doute concernant l'installation adéquate des lames de parquet, toujours prendre contact avec votre point de vente avant de poursuivre la pose. Le résultat final dépend en grande partie des conditions dans lesquelles les éléments ont été posés. Vous trouverez plus d'informations sur notre garantie dans nos conditions de garantie.


**Important : Conservez votre ticket de caisse ainsi que le certificat de garantie qui est inclus dans chaque paquet.**

# INSTRUCTIONS D'ENTRETIEN



**IL EST IMPORTANT DE PROTÉGER ET D'ENTREtenir VOTRE PARQUET EN BOIS !  
UN ENTRETIEN RÉGULIER EN PROLONGE LA DURÉE DE VIE.**

Les collections de Solidfloor se distinguent en trois types de finitions :







**O<sub>2</sub>** Sols traités à l'huile oxydée (sols huilés O<sub>2</sub>)      **HS** High Solid (HS)       Plancher Laqué

Dans le cas de parquets traités à l'huile oxydée, il est nécessaire d'utiliser l'huile Solidfloor™ Ultimate Hardwaxolie après la pose. Les parquets huilés High Solid ont été huilés en usine. Le premier entretien à l'huile est souhaitable après un an (ou plus tôt en cas d'utilisation intensive). Consultez les informations techniques sur [www.solidfloor.com](http://www.solidfloor.com) pour déterminer l'entretien requis pour votre parquet. Confirmez bien l'utilisation d'une huile incolore ou blanche ! Voir les instructions d'entretien plus loin dans ce document. Assurez-vous que le sol est parfaitement propre et exempt de poussière avant d'appliquer l'huile.

Prenez les précautions suivantes :

- En passant régulièrement l'aspirateur ou un balai souple, vous limiterez le risque de rayures.
- Utilisez un paillasson de bonne qualité. La saleté est la principale cause d'usure des parquets en bois. En posant un paillasson aussi bien à l'extérieur qu'à l'intérieur, vous évitez que la saleté et le sable rayent votre parquet en bois.
- Placez des patins en feutre sous les pieds de vos meubles afin d'éviter le risque de rayures.
- Déplacez les meubles lourds en les soulevant, ne les faites pas glisser.
- Séchez le plus rapidement possible l'eau ou tout autre liquide renversé sur le parquet pour éviter des taches ou des décolorations du parquet.

## SCHÉMA D'ENTRETIEN :

Type d'entretien	Aspirer ou balayer	Nettoyer avec le nettoyant bois Solidfloor™ **	Nettoyer avec le nettoyant bois Solidfloor et appliquer l'huile Solidfloor™ Ultimate Hardwax, naturel ou blanc**	Nettoyer avec le nettoyant bois Solidfloor et appliquer l'huile Solidfloor™ Polish***	Contactez votre revendeur
<b>Fréquence d'entretien</b>					
Immédiatement après la pose	<b>O<sub>2</sub></b> <b>HS</b> 		<b>O<sub>2</sub></b>		
Quotidien	<b>O<sub>2</sub></b> <b>HS</b> 				
1 à 2 fois par mois *		<b>O<sub>2</sub></b> <b>HS</b> 			
Annuel			<b>O<sub>2</sub></b> <b>HS</b>		
Parquet très sec			<b>O<sub>2</sub></b> <b>HS</b>		
En cas de dommages					<b>O<sub>2</sub></b> <b>HS</b> 

\* Utilisez un chiffon humide, n'utilisez jamais trop d'eau pour éviter que votre parquet se dilate et soit endommagé. N'utilisez jamais de l'eau sans produit de nettoyage pour bois.

\*\* Avant le nettoyage et le traitement à l'huile, vérifiez attentivement les instructions figurant sur l'étiquette du nettoyant bois Solidfloor™ et de l'huile Solidfloor™ Ultimate Hardwax.

\*\*\* Utiliser en combinaison avec un dissolvant de Polish, contactez votre revendeur

## HUMIDITÉ DE L'AIR

Le bois est un produit naturel qui réagit aux circonstances dans l'espace où il est posé. Un taux d'humidité trop bas peut causer des contractions et des fissures. Une humidité relative de l'air comprise entre 40 % et 65 % est optimale pour le bois. L'utilisation d'un humidificateur est souhaitable si cette valeur descend en dessous de 40 %. En dépit de cette mesure, un risque limité d'écart, de fissure ou d'éclat subsiste, notamment en hiver en présence d'un sol chauffant ou un taux d'humidité bas.



# INSTRUCTIONS D'ENTRETIEN



FR

## SOLIDFLOOR™ NETTOYANT BOIS (Réf. : 1171467) PRODUIT DE NETTOYAGE POUR PARQUETS VERNIS OU HUILÉS



### APPLICATIONS

Solidfloor™ nettoyant bois nettoie tous les sols en bois vernis ou huilés.

### CONTIENT

Solidfloor™ nettoyant bois est à base de des glycols de polyéthylène.

### DONNÉES TECHNIQUES

**Température d'utilisation :** 10 - 25 °C.

**Dilution :** à l'eau, selon le degré de salissure 1:50 ou 1:100. L'eau chaude améliore le résultat du nettoyage.

**Entreposage :** hors gel.

**Emballage :** 1 litre

### INSTRUCTIONS D'UTILISATION

Diluez Solidfloor™ nettoyant bois à l'eau chaude (100 à 200 ml pour 10 litres d'eau). Nettoyer à l'aide d'un chiffon humide ou d'une serpillière. Bien laisser sécher.

### IMPORTANT :

N'utilisez jamais trop d'eau pour éviter que votre parquet se dilate et soit endommagé. Avant utilisation, vérifiez les instructions sur l'étiquette de Solidfloor™ Houtreiniger.

*Les informations produit ainsi que les conseils sont fournis de bonne foi et sur la base d'essais pratiques et développements de longue durée. Nous ne saurons être responsables des résultats finals dépendant de facteurs qui échappent à notre contrôle. En cas de doute, réalisez toujours un essai préalable.*

# INSTRUCTIONS D'ENTRETIEN



FR

## TRAITEMENT MANUEL À L'HUILE SOLIDFLOOR™ ULTIMATE HARDWAX OLIE HUILE HARDWAX BLANC (Réf. : 1138025) HUILE HARDWAX NATUREL (Réf. : 1138024)

Matériel :



### L'HUILE SOLIDFLOOR™ ULTIMATE HARDWAX EST UNE HUILE D'ENTRETIEN À BASE D'HUILES ET CIRES VÉGÉTALES

#### CARACTÉRISTIQUES

L'huile Solidfloor™ Ultimate Hardwax est un produit de qualité supérieure pour l'entretien des surfaces huilées. L'huile Ultimate Hardwax résiste aux taches de vin, de bière, de coca, de café, de thé, de jus de fruits, de lait et d'eau conformément à la norme DIN 68861 1A. Elle résiste également à la salive et à la sueur conformément à la norme DIN 53160 et respecte les exigences de la norme européenne jouets pour enfants EN 71.

#### APPLICATION

L'huile Ultimate Hardwax est compatible avec tous les parquets huilés à l'intérieur. Une utilisation régulière permet d'éviter la formation de zones de passage.

#### COMPOSITION :

Hydrocarbures aliphatiques, huile de ricin, résine de colophane, acide silicique, pigment de silicate, carbonate de zinc, micro-cire, argile colloïdale, octoate de cobalt, de zirconium, de zinc et de manganèse comme substances sèches.

#### DONNÉES TECHNIQUES

**Température d'utilisation :** 16 °C ou plus.

**Temps de séchage :** 6 à 12 heures (en fonction de la température ambiante et de l'aération).

**Consommation :** 1 litre = env. 70 m2 en monocouche.

**Nettoyage de soutils :** Solidfloor™ nettoyant bois.

**Entreposage :** Frais et sec. Une peau peut se former si l'emballage a été ouvert. Cette peau doit être enlevée avant l'utilisation.

**Consigne de sécurité :** Plonger dans l'eau les chiffons imbibés d'huile d'entretien (risque d'auto-combustion !). Ils peuvent ensuite être jetés avec les ordures ménagères. ChemVOCVerfV : 690 g/l (valeur limite 01.01.2010 : 700 g/l Cat. A/f).

**Emballage :** 1 litre

#### UTILISATION

Bien mélanger avant utilisation. L'huile Ultimate Hardwax est prête à l'emploi. Le support doit être lisse, propre et sans graisse. Nettoyer la surface à traiter avec un nettoyant neutre (par exemple Solidfloor™ nettoyant bois). Sur les petites surfaces, appliquer une fine et régulière d'huile Solidfloor™ Ultimate Hardwax avec un chiffon, dans le sens du nerf du bois. Étaler l'huile accumulée dans le chanfrein avec un pinceau. Nous vous conseillons de traiter les surfaces rugueuses avec un balai à franges. Pour de plus grandes surfaces nous recommandons l'utilisation d'une machine rotative. Verser l'huile Ultimate Hardwax goutte à goutte en zigzag sur le sol et polir avec une machine rotative avec un gros pad blanc. Veiller à bien ventiler la pièce. Demandez les produits d'entretien Solidfloor à votre distributeur Solidfloor

*Les informations produit ainsi que les conseils sont fournis de bonne foi et sur la base d'essais pratiques et développements de longue durée. À cause de l'introduction de nouveaux matériaux, des méthodes différentes et des facteurs qui échappent à notre contrôle, nous n'acceptons aucune responsabilité. En cas de doute, nous conseillons d'effectuer un test préalable.*

# DIRECTIVES SOL CHAUFFANT RÉVERSIBLE



La pose d'un plancher Solidfloor sur un sol chauffant réversible est tout à fait possible et vous offrira un confort optimal.

La pose d'un plancher en bois sur un sol chauffant réversible doit cependant respecter certaines directives spécifiques.

Si les points suivants sont correctement observés, la garantie de Solidfloor couvre également les parquets qui posés sur un système de sol chauffant réversible ou non.

La garantie Solidfloor est annulée si ces points ne sont pas respectés. Le bois est un matériau naturel qui peut « travailler » (contraction et dilatation) en fonction des variations de température et d'humidité. Il est de ce fait très important d'utiliser correctement l'installation de sol chauffant réversible. Ceci permettra d'éviter d'altérer ou d'endommager le parquet.

## DIRECTIVES SOL CHAUFFANT RÉVERSIBLE

Tous les planchers des collections Solidfloor jusqu'à une largeur de lame maximale de 26 cm sont adaptés aux sols chauffants. Nous recommandons toujours l'installation d'un système d'enregistrement de l'humidité de l'air et de la température. Vous pouvez par exemple installer un Fidbox. Avec des largeurs de 26 cm, un Fidbox doit être placé dans chaque pièce ou tous les 50 m<sup>2</sup> dans une seule pièce. Pour plus d'informations [www.fidbox.net](http://www.fidbox.net).

- En cas de sol chauffant à l'eau chaude : la chape (ciment / anhydrite) qui est posée sur les tuyaux chauffants doit avoir une épaisseur minimale de 30 mm.
- Afin de garantir que le taux d'humidité de la chape reste dans les limites de tolérance, le protocole de chauffage prescrit doit être respecté en toute saison. La chape doit avoir été coulée depuis au moins 28 jours avant la mise en marche du sol chauffant.
- Avant la pose d'un parquet en bois, le taux d'humidité de la chape en ciment ne doit pas dépasser 1,5 %. Dans le cas d'une chape en anhydrite, le taux d'humidité ne peut pas être supérieur à 0,3 %.
- Les lames en bois doivent être entreposées dans la pièce, dans l'emballage fermé, pendant au moins 48 heures pour s'acclimater.
- L'installation de chauffage doit être coupée deux jours avant la pose du parquet en bois. Cependant, la température de la pièce ne doit cependant pas être inférieure à 18 degrés pendant la pose.
- En cas de pose flottante du parquet, il est recommandé d'utiliser une sous-couche perforée. L'encollage doit être réalisé à l'aide d'une colle sèche adaptée. Consultez revendeur de colle pour plus de détails. Le parquet ne peut pas être cloué sur un sol chauffant.
- Le parquet en bois posé, le sol chauffant peut être réactivé suivant le protocole de chauffage prescrit.
- En principe, la température de la surface du sol doit être aussi basse que possible. Pour éviter la surchauffe par zone, vous devez utiliser le chauffage de toute la surface du sol dans la mesure du possible. La surface du sol couverte par des meubles et des tapis ne doit pas dépasser 30 %.
- Durant les périodes sèches de l'année, vous devez utiliser un humidificateur afin de maintenir le taux d'humidité de la pièce au-dessus de 40 %.

# DIRECTIVES SOL CHAUFFANT RÉVERSIBLE



## DIRECTIVES SOL RAFRAÎCHISSANT

Dans le cadre d'un sol rafraîchissant, il est important d'utiliser un système de contrôle et de sécurité perfectionné pour prévenir la condensation interne (réglage du point de rosée). Pour éviter tout dommage au parquet, la température de l'eau de rafraîchissement entrante ne doit pas être baissée indéfiniment et ne doit pas descendre en dessous du point de rosée. Des températures inférieures entraîneraient la condensation dans le sol et sont susceptibles de causer des dommages au parquet, tels que les gonflements, déformations, dilatations et l'ouverture de joints.

Un système de sécurité efficace comprend des capteurs automatiques qui détectent quand le point de rosée (= début de condensation) est atteint dans le parquet. Le rafraîchissement est alors coupé.

Les thermostats d'ambiance ne doivent jamais être réglés à une température inférieure à 24 °C. En outre, le thermostat ne doit jamais être réglé à une température de plus de 5 °C inférieure à celle de la pièce. Donc, à une température ambiante de 32 °C, le thermostat d'ambiance ne doit pas être réglé à moins de 27 °C.

Pour un sol rafraîchissant efficace, la résistance thermique ne doit pas dépasser 0,09 m<sup>2</sup>k/W. La résistance thermique des planchers des collections Solidfloor varie et peut être plus élevée. Il convient donc de tenir compte d'une certaine perte de capacité.

## PROTOCOLE DE CHAUFFAGE POUR LA PREMIÈRE UTILISATION APRÈS LA POSE

- Le premier jour, la température du système de chauffage réversible doit être réglée à 20 °C. La température peut ensuite être augmentée d'un maximum de 5 °C par 24 heures. La température de l'installation ne doit pas dépasser 45 °C et la température du plancher ne doit pas dépasser 28 °C. Attention ! Ces températures maximales s'appliquent également sous les meubles, les tapis et près des tuyaux de chauffage. Cette température maximale doit ensuite être maintenue pendant plusieurs jours. Le nombre exact de jours est calculé en fonction de l'épaisseur de votre plancher de finition. À titre d'exemple, si elle a une épaisseur de 5 cm, la température maximale doit être maintenue pendant 5 jours. Le nombre de jours est donc égal à l'épaisseur de votre plancher de finition en centimètres.
- L'arrêt de l'installation de chauffage doit être effectué en suivant la procédure dans l'ordre inverse. Conseil : pour éviter les variations de température dans la mesure du possible, il est déconseillé de baisser le thermostat le soir pour le remonter le matin.
- L'ensemble de la procédure prendra environ 14 jours. Pour garantir une bonne évacuation de l'humidité générée, toutes les pièces doivent bénéficier d'une bonne ventilation tout au long de cette procédure.

## HUMIDITÉ DE L'AIR

Le bois est un produit naturel qui réagit aux conditions de la pièce dans laquelle il est posé. Un taux d'humidité trop bas peut le contracter ou le fissurer. Une humidité relative de l'air comprise entre 40 % et 65 % est optimale pour le bois. L'utilisation d'un humidificateur est souhaitable si cette valeur descend en dessous de 40 %. En dépit de cette mesure, un risque limité d'écart, de fissure ou d'éclat subsiste, notamment en hiver en présence d'un sol chauffant ou un taux d'humidité bas.

Le hêtre, le frêne, l'érable et le jatoba sont des essences de bois nerveux dont l'utilisation est déconseillée sur un sol chauffant réversible. La Solidfloor garantie ne s'applique pas lorsque ces types de bois sont installés sur un sol chauffant réversible.

*Attention :*

*Un parquet en bois ne peut être posé sur un sol chauffant installé avant 1990. Ces systèmes produisent généralement des températures excessives. Assurez-vous que votre système de sol chauffant est compatible avec la pose d'un parquet en bois.*

Solidfloor™ est une marque de Fetim Group Amsterdam - Pays-Bas - [www.solidfloor.com](http://www.solidfloor.com)

# CONDITIONS DE GARANTIE



## GARANTIE

À partir de la date d'achat, vous bénéficiez de 25 ans de garantie standard sur un parquet en bois de la collection Solidfloor sur la base des conditions ci-dessous :

- Nous accordons une garantie sur les défauts déjà présents au moment de la livraison, mais qui n'étaient pas directement visibles pour tout le monde.
- Nous accordons une garantie dans le cas d'une utilisation normale dans des habitations ou dans des locaux tels que les bureaux, chambres d'hôtel et boutiques. Les pièces humides et mouillées sont explicitement exclues de la garantie.
- Le parquet doit être posé selon les instructions de pose de Solidfloor et devra être entretenu à l'aide des produits d'entretien de Solidfloor.

## CONDITIONS

- La garantie est accordée si la réclamation est notifiée au point de vente Solidfloor où le parquet a été acheté, par écrit et accompagnée de l'original de la facture et du certificat de garantie, dans un délai de 30 jours après la (possibilité de) découverte de la réclamation.
- En cas d'acceptation de la prise en garantie, uniquement les lames de parquet défectueuses seront remplacées ou remboursées, conformément aux dispositions de ce certificat de garantie.
- Une indisponibilité définitive du parquet en bois de la collection Solidfloor en question donnera lieu à la recherche d'une solution alternative équivalente.
- Cette garantie s'applique uniquement aux lames de parquet livrées et non pas à la main d'oeuvre, aux matériaux supplémentaires et à tout autre dommage indirect.
- Le délai de garantie demeure inchangé en cas de reconnaissance et de prise en charge de la réclamation et ne sera en aucun cas prolongé.
- En cas de litige découlant de la garantie sur votre produit Solidfloor, chacune des parties peut faire appel à un expert indépendant, lequel produira un avis à caractère obligatoire. Les consommateurs qui n'agissent pas dans l'exercice d'une profession ou d'un commerce ont le droit, dans le mois qui suit notre recours à cette clause, de porter le litige devant un juge ordinaire. En cas d'application de cette clause, les parties sont tenues de convenir au préalable et par écrit de la question du règlement des frais.
- Cette garantie constitue un complément et non une exception aux droits légaux du consommateur qui n'agit pas dans l'exercice d'une profession ou d'un commerce.

## EXCLUSIONS

- Si le parquet n'est pas posé conformément aux instructions de pose.
- Si les défauts étaient déjà visibles avant la pose des lames de parquet.
- Les défauts et/ou les vices sont apparus consécutivement à des dégâts d'humidité et/ou d'eau, ou toute autre cause non imputable à nous, fabricant/fournisseur du parquet.
- Les défauts et/ou vices sont apparus consécutivement à un usage inadéquat ou une négligence ou une utilisation dans un autre but que celui pour lequel le produit est destiné, ainsi que le non-respect des instructions de pose et d'entretien, des directives en ce qui concerne l'humidité et l'utilisation sur un sol chauffant réversible.
- Les défauts visuels causés par la déformation des lames de parquet, due à des circonstances climatiques changeantes, en cas de différences de couleur sous l'effet des rayons solaires et les conséquences de signes de vieillissement et/ou de l'usure normale de la couche de finition.
- Cette garantie s'applique uniquement au premier propriétaire et à la première pose du parquet.
- Les taches ou dommages mécaniques de la surface (coups, rayures etc.), dus à une négligence pendant le transport ou l'entreposage et en cas de dommages provoqués par des talons aiguilles, meubles, graviers, sable, animaux domestiques etc.
- Ce certificat de garantie est uniquement régi par le droit néerlandais. Tous les différends pouvant naître de ce contrat seront soumis au juge compétent à Amsterdam.

